

Specyfikacja techniczna wykonania i odbioru robót budowlanych polegających na:

„Wymiana schodów drewnianych do piwnicy na stalowe wraz z robotami towarzyszącymi na budynku mieszkalnym wielorodzinnym Wspólnoty Mieszkaniowej nr 99 przy ul. Wojska Polskiego 93 w Policach, administrowanym przez Zakład Gospodarki Komunalnej i Mieszkaniowej w Policach”

SPECYFIKACJA TECHNICZNA
WYKONANIA I ODBIORU
ROBÓT BUDOWLANYCH

INWESTOR: Wspólnota Mieszkaniowa nr 99 nieruchomości wspólnej przy ul. Wojska Polskiego 93 w Policach w imieniu której działa Zakład Gospodarki Komunalnej i Mieszkaniowej w Policach

OPRACOWAŁ:

Referent ds. technicznych

Emilia Senderowska

Zatwierdza 19.01.

Podinspektor
ds. Utrzymywania Budynków

Margarita Dorota Szwałowska

ZATWIERDZIŁ:

DYREKTOR ZAKŁADU

mgr inż. Tomasz Kaczmarek

SPIS TREŚCI

I. CZEŚĆ OGÓLNA

1. Przedmiot Specyfikacji technicznej
2. Ogólna charakterystyka obiektu
3. Zakres robót
4. Opis prac towarzyszących i robót tymczasowych
5. Informacje o terenie budowy:

II. WYMAGANIA DOTYCZĄCE MATERIAŁÓW

1. Materiały:
2. Warunki dostawy, magazynowanie

III. SPRZĘT

IV. TRANSPORT

V. WYMAGANIA DOTYCZĄCE WYKONANIA ROBÓT BUDOWLANYCH

VI. WYMAGANIA DOTYCZĄCE PRZEDMIARU I OBMIARU ROBÓT

VII. OPIS SPOSOBU ROZLICZENIA ROBÓT TYMCZASOWYCH I PRAC TOWARZYSZĄCYCH

VIII. KONTROLA I ODBIÓR ROBÓT BUDOWLANYCH

IX. DOKUMENTY ODNIESIENIA

I. CZĘŚĆ OGÓLNA

1 Przedmiot Specyfikacji technicznej:

Przedmiotem specyfikacji technicznej są wymagania dotyczące wykonania zadania pn.

„Wymiana schodów drewnianych na stalowe wraz z robotami towarzyszącymi na budynku mieszkalnym wielorodzinnym Wspólnoty Mieszkaniowej nr 99 przy ul. Wojska Polskiego 93 w Policach, administrowanym przez Zakład Gospodarki Komunalnej i Mieszkaniowej w Policach”

2 Ogólna charakterystyka obiektu:

- budynek zlokalizowany w miejscowości Police przy ul. Wojska Polskiego 93
- budynek 2- kondygnacyjny podpiwniczony

3 Zakres robót:

L. p.	ZAKRES ROBÓT
1.	Stopnie schodowe do piwnicy: <ul style="list-style-type: none">- rozbiórka schodów drewnianych wymiana na stalowe- wykonanie ławy fundamentowej pod zamontowanie schodów- montaż schodów stalowych z poręczą
2.	Roboty towarzyszące: <ul style="list-style-type: none">– przygotowanie zaplecza budowy,– roboty porządkowe i odtworzeniowe,– wywóz i utylizacja gruzu,

Zakres robót w oparciu o przedmiar robót, stanowiący załącznik nr 3 do ZO.

UWAGA!

Przed skalkulowaniem oferty należy zweryfikować zakres prac przewidzianych do realizacji oraz obmiar, gdyż umowa z wybranym Wykonawcą zawarta zostanie za wynagrodzeniem ryczałtowym – zgodnie ze złożoną ofertą.

Wykonawca powinien dokonać wizji lokalnej obiektu przed opracowaniem oferty.

4 Opis prac towarzyszących i robót tymczasowych:

- 1) przygotowanie zaplecza budowy (pomieszczenie socjalne dla pracowników, skład materiałów i narzędzi),
- 2) zabezpieczenie terenu robót,
- 3) dowóz i magazynowanie materiałów,
- 4) usunięcie gruzu z budynku,

Roboty tymczasowe i prace towarzyszące wykonawca wykona w ramach kosztów pośrednich budowy.

5 Informacje o terenie budowy:

5.1 Organizacja robót budowlanych:

- 1) Przy wykonywaniu robót wymagana jest stała współpraca z inspektorem nadzoru robót, ustanowionym przez Zamawiającego.
- 2) Energia elektryczna na koszt wykonawcy – we własnym zakresie.
- 3) Woda na koszt wykonawcy – we własnym zakresie.
- 4) Wywóz materiałów z rozbiórki – w zakresie robót Wykonawcy.
- 5) Roboty prowadzone będą w budynku zamieszkałym. W trakcie wykonywania robót należy zachować porządek na budowie, teren budowy należy codziennie po zakończeniu robót uprzątnąć.
- 6) Zabrania się gromadzenia materiałów z rozbiórki luzem, należy zabezpieczyć kontenery, worki lub BIGBAG.
- 7) Po zakończeniu robót teren budowy należy pozostawić uprzątnięty i przywrócony do poprzedniego stanu.

5.2 Zabezpieczenie interesów osób trzecich:

- 1) Przed przystąpieniem do wykonywania robót należy zabezpieczyć elementy budynku jak i jego wyposażenie przed uszkodzeniem.
- 2) Za szkody wynikłe w trakcie wykonywania robót odpowiada Wykonawca, który powinien być ubezpieczony od OC w zakresie prowadzonej działalności.

5.3 Ochrona środowiska:

Wykonawca jest wytwarzającym odpady w rozumieniu przepisów ustawy o odpadach z dnia 14 grudnia 2012 roku. Wykonawca w trakcie realizacji przedmiotu zamówienia ma obowiązek w pierwszej kolejności poddania odpadów budowlanych (odpadów betonowych, ziemi gruzu budowlanego) odzyskowi, a jeżeli z przyczyn technologicznych jest on niemożliwy lub nieuzasadniony z przyczyn ekologicznych lub ekonomicznych, to Wykonawca zobowiązany jest do przekazania powstałych odpadów do unieszkodliwienia. Wykonawca zobowiązany jest udokumentować Zamawiającemu sposób gospodarowania tymi odpadami (utylicacja, wywóz gruzu itp.) jako warunek dokonania odbioru końcowego realizowanego zamówienia.

- 1) Przed dokonaniem odbioru końcowego robót komisja odbiorowa zażąda dokumentów potwierdzających przyjęcie materiałów z rozbiórki na wysypisko lub oświadczenie o zagospodarowaniu odpadów.
- 2) Należy stosować materiały dopuszczone do obrotu i stosowania w budownictwie.

5.4 Warunki bezpieczeństwa pracy:

- 1) Roboty należy wykonać zgodnie z obowiązującymi przepisami BHP.
- 2) Wykonawca zobowiązany jest do przestrzegania przepisów ochrony przeciwpożarowej.

5.5 Zaplecze dla potrzeb wykonawcy:

- 1) Organizacja zaplecza socjalnego – w zakresie Wykonawcy.

- 2) Organizację placu budowy należy uwzględnić w ramach kosztów pośrednich Wykonawcy.

II. WYMAGANIA DOTYCZĄCE MATERIAŁÓW:

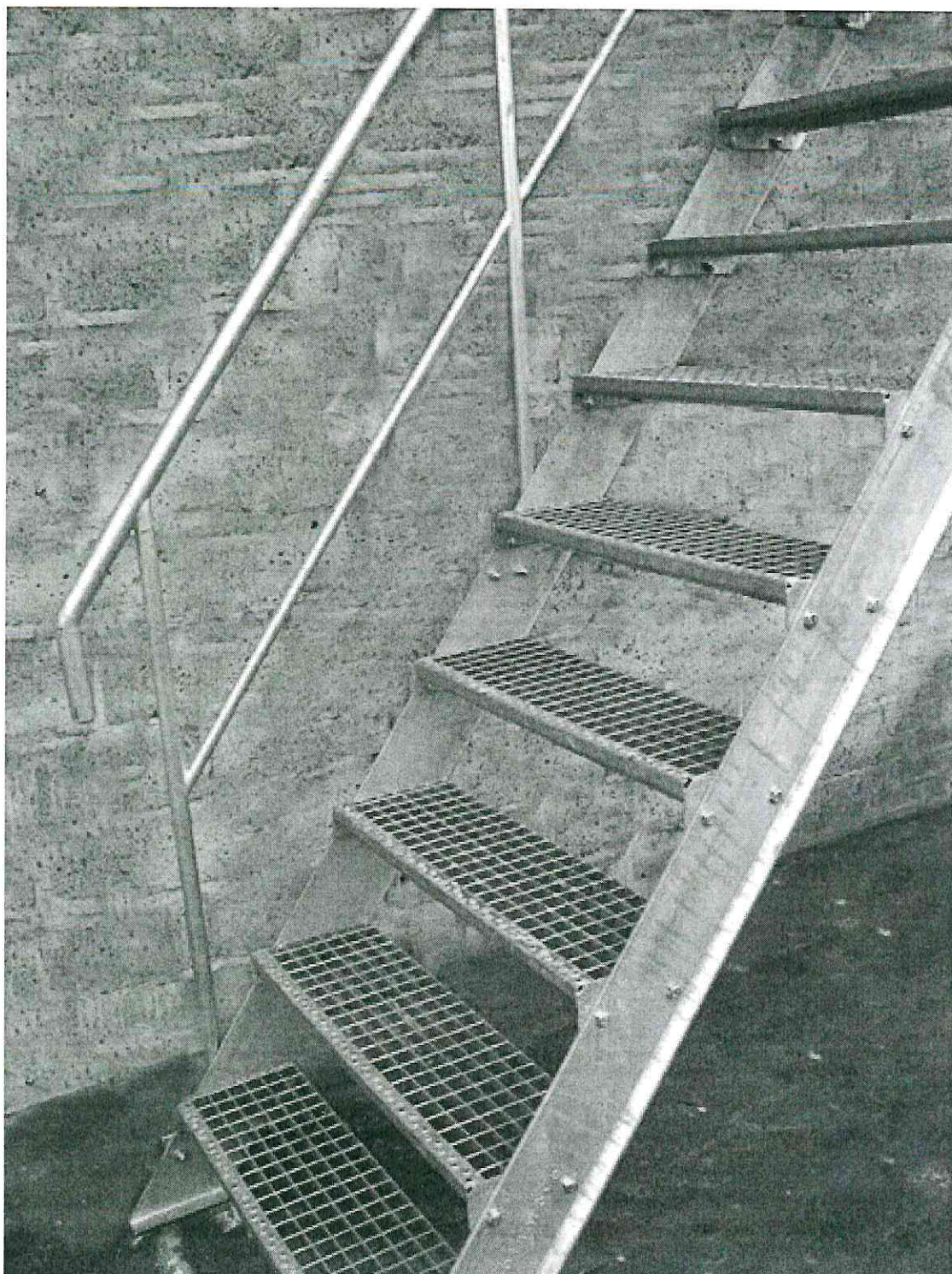
1 Materiały:

1) Schody stalowe z poręczą, elementy ocynkowane:

- konstrukcja schodów z ceowników gorącowalcowanych 180 mm,
- ilość stopni 9 o wymiarach 600-800 x 270 mm, wykonane z krat wema oczko 30x2 mm,
- balustrada wysokości 1100 mm, profil 40x40x2 mm, poręcz rura fi 40x2 mmwypełnienie pionowe 20x20x2 mm,
- beton C20/25 – fundament

Schody na wzór jak poniżej. Wykonawca przed wykonaniem schodów winien przedstawić szkic konstrukcji, do zaakceptowania przez Zamawiającego.





2 Warunki dostawy, magazynowanie:

Zamawiający nie zapewnia miejsca składowania materiałów. Wykonawca powinien we własnym zakresie i w ramach kosztów pośrednich zorganizować miejsce składowania materiałów.

III. SPRZĘT:

Roboty można wykonywać ręcznie lub przy użyciu specjalistycznych narzędzi. Przy doborze narzędzi należy uwzględnić wymagania producenta materiałów (wyrobów).

Sprzęt będący własnością Wykonawcy lub wynajęty do wykonania robót ma być utrzymywany w dobrym stanie i gotowości do pracy. Będzie spełniał normy ochrony środowiska i przepisy dotyczące użytkowania. Wykonawca jest zobowiązany do używania jedynie takiego sprzętu który nie spowoduje niekorzystnego wpływu na jakość wykonywanych robót.

IV. TRANSPORT:

Wykonawca jest zobowiązany do stosowania jedynie takich środków transportu, które nie wpłyną niekorzystnie na jakość wykonywanych robót i właściwości przewożonych materiałów. Wykonawca będzie usuwać na bieżąco i na własny koszt wszelkie zanieczyszczenia spowodowane jego pojazdami na drogach publicznych oraz dojazdach do terenu budowy.

V. WYMAGANIA DOTYCZĄCE WYKONANIA ROBÓT BUDOWLANYCH:

Roboty należy wykonać na podstawie niniejszej specyfikacji technicznej wykonania i odbioru robót budowlanych oraz w oparciu o przedmiary robót, stanowiącego załącznik nr 3 do ZO.

Roboty należy wykonać zgodnie ze sztuką budowlaną, normami technicznymi.

VI. OPIS SPOSOBU ROZLICZENIA ROBÓT TYMCZASOWYCH I PRAC TOWARZYSZĄCYCH:

Roboty tymczasowe i prace towarzyszące wykonawca wykona w ramach kosztów pośrednich budowy.

VII. WYMAGANIA DOTYCZĄCE PRZEDMIARU I OBMIARU ROBÓT

Przedmiar robót traktować należy jako materiał poglądowy.

Przed skalkulowaniem oferty należy zweryfikować obmiary i zakres prac przewidzianych do realizacji, gdyż umowa z wybranym Wykonawcą zawarta zostanie za wynagrodzeniem ryczałtowym – zgodnie ze złożoną ofertą.

Wykonawca powinien dokonać wizji lokalnej obiektu przed opracowaniem oferty.

VIII. KONTROLA I ODBIÓR ROBÓT BUDOWLANYCH:

1. Do kontroli nad prawidłowym wykonaniem zadania zgodnie z umową i STWiORB zamawiający powołał inspektora nadzoru inwestorskiego, który sprawdza na bieżąco warunki wykonywania robót, zgodność technologii wykonawstwa, dokonuje odbioru robót zanikających i ulegających zakryciu zgłoszonych uprzednio przez wykonawcę

robót.

2. Końcowy odbiór techniczny dokonuje komisja odbiorowa złożona z przedstawicieli działów technicznych Zakładu Gospodarki Komunalnej i Mieszkaniowej w Policach w obecności przedstawicieli Wykonawcy.
3. Z odbioru zostanie spisany protokół. Podpisany komisyjnie protokół odbioru końcowego robót, rozliczenie mediów (energii elektrycznej i wody), dostarczenie certyfikatów na wbudowane materiały i dokumentów potwierdzających dostarczenie materiałów rozbiórkowych na wysypisko są podstawą do rozliczenia robót i przyjęcia faktury od wykonawcy.

IX. DOKUMENTY ODNIESIENIA:

1. Ustawa z dnia 7 lipca 1994 r. Prawo budowlane (Dz. U. z 2018 r. poz. 1202 ze zmianami).
2. Rozporządzenie Ministra Infrastruktury z dnia 12 kwietnia 2002 r. w sprawie warunków technicznych, jakim powinny odpowiadać budynki i ich usytuowanie (Dz. U. 2002 nr 75 poz. 690).